



# Plastic Footprint Methode

Meten van plasticimpact in beleggingen

Juni 2026

## Inhoudsopgave

<b>1. Inleiding</b>	<b>3</b>
Belangrijkste oorzaken van biodiversiteitsverlies	3
Plasticvervuiling	4
Impact op de menselijke gezondheid	5
Plastic voetafdruk	7
<b>2. Methodologie</b>	<b>7</b>
Gefinancierde plasticvervuiling	7
Slecht beheerd plastic afval	7
Attributie	8
Plastic Performance score	9
Gezondheidsrisico-impact score	9
<b>3. Volgende stappen</b>	<b>9</b>



## 1. Inleiding

Plastic is een onmisbaar materiaal geworden in onze samenleving, maar gaat gepaard met aanzienlijke milieu- en maatschappelijke risico's over de gehele levenscyclus. De wereldwijde productie van kunststoffen is de afgelopen decennia exponentieel toegenomen en neemt naar verwachting verder toe, mede door groeiende consumptie en bevolkingsgroei.

Een groot deel van deze productie betreft kortstondige toepassingen, zoals verpakkingen, waarvan ongeveer de helft eenmalig wordt gebruikt. Dit leidt tot aanzienlijke hoeveelheden afval en, bij onvoldoende inzameling en verwerking, tot grootschalige vervuiling van terrestrische en mariene ecosystemen.

Plasticvervuiling hangt nauw samen met biodiversiteitsverlies. Vervuiling geldt als een van de belangrijkste directe oorzaken van biodiversiteitsafname, naast onder meer landgebruik en klimaatverandering. Microplastics – kleine deeltjes die ontstaan door slijtage of bewust aan producten worden toegevoegd – worden inmiddels aangetroffen in alle ecosystemen, van oceanen tot landbouwgronden. Deze deeltjes worden opgenomen door organismen en kunnen leiden tot fysieke schade en verstoring van ecologische processen, met negatieve gevolgen voor ecosystemen en soortendiversiteit.

### Belangrijkste oorzaken van biodiversiteitsverlies



Verandering in landgebruik



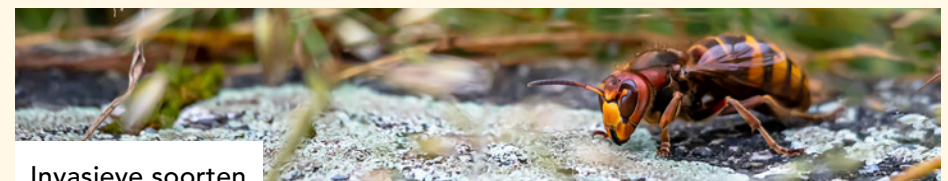
Overexploitatie



Klimaatverandering



Vervuiling



Invasieve soorten

Naast de ecologische impact is er ook groeiende aandacht voor de gevolgen van plastic voor de menselijke gezondheid. Recente wetenschappelijke inzichten laten zien dat micro- en nanoplastics voorkomen in de lucht die we inademen, het water dat we drinken en het voedsel dat we consumeren. Deze deeltjes kunnen fungeren als dragers van chemicaliën en ziekteverwekkers en worden in verband gebracht met ontstekingsreacties en andere gezondheidseffecten waarbij de aard en omvang van deze effecten nog onderwerp van onderzoek zijn. Daarmee raakt plasticvervuiling niet alleen het milieu, maar ook brede maatschappelijke belangen, waaronder volksgezondheid en welzijn.

De druk vanuit beleid en regelgeving neemt toe. In de Europese Unie wordt plasticvervuiling aangepakt via een samenhangend pakket aan maatregelen, waaronder beperkingen op microplastics, strengere verpakkingsvereisten (PPWR) en recent ingevoerde regels om verlies van plastic pellets te voorkomen. Op mondiaal niveau wordt gewerkt aan een juridisch bindend VN verdrag dat plasticvervuiling over de gehele waardeketen adresseert.

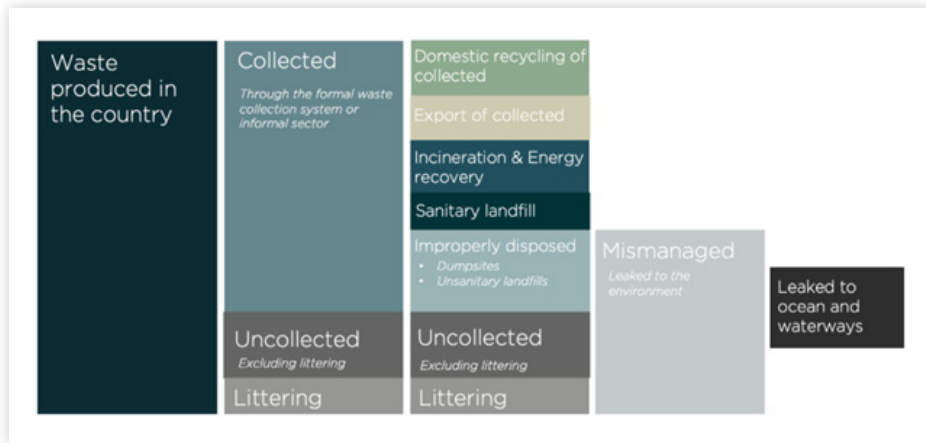
Voor a.s.r. vermogensbeheer raakt het plasticvraagstuk direct aan de focusthema's Biodiversiteit en natuurlijke hulpbronnen en Gezondheid en welzijn binnen onze aanpak voor verantwoord beleggen. Om beter inzicht te krijgen in de plasticimpact van onze beleggingsportefeuille, heeft a.s.r. vermogensbeheer samen met de Plastic Soup Foundation en Earth Action een methodologie ontwikkeld om de plasticvoetafdruk van een portefeuille in kaart te brengen. Dit artikel beschrijft deze aanpak.

## Plasticvervuiling

Plastic kent belangrijke functionele voordelen. Het is lichtgewicht, duurzaam in gebruik en kosteneffectief, waardoor het breed wordt toegepast in onder meer verpakkingen, gezondheidszorg en bouw. Het kan bijdragen aan voedselveiligheid en efficiënt gebruik van grondstoffen, en maakt innovatie mogelijk in verschillende sectoren.

Tegelijkertijd brengt plasticgebruik structurele risico's met zich mee. Veel plastic toepassingen zijn eenmalig en blijven langdurig in het milieu aanwezig. Naarmate productievolumes toenemen, wordt verantwoord beheer van plasticstromen een steeds belangrijker aandachtspunt voor overheden, bedrijven en financiële instellingen.

Plastic afval wordt deels ingezameld en verwerkt via afvalbeheersystemen en belandt deels in het milieu. De kwaliteit van afvalbeheer verschilt sterk per land en regio. In onze aanpak richten wij ons specifiek op het deel van het plastic afval dat naar verwachting slecht wordt beheerd ('mismanaged waste'), omdat dit het grootste risico vormt voor milieu en samenleving.

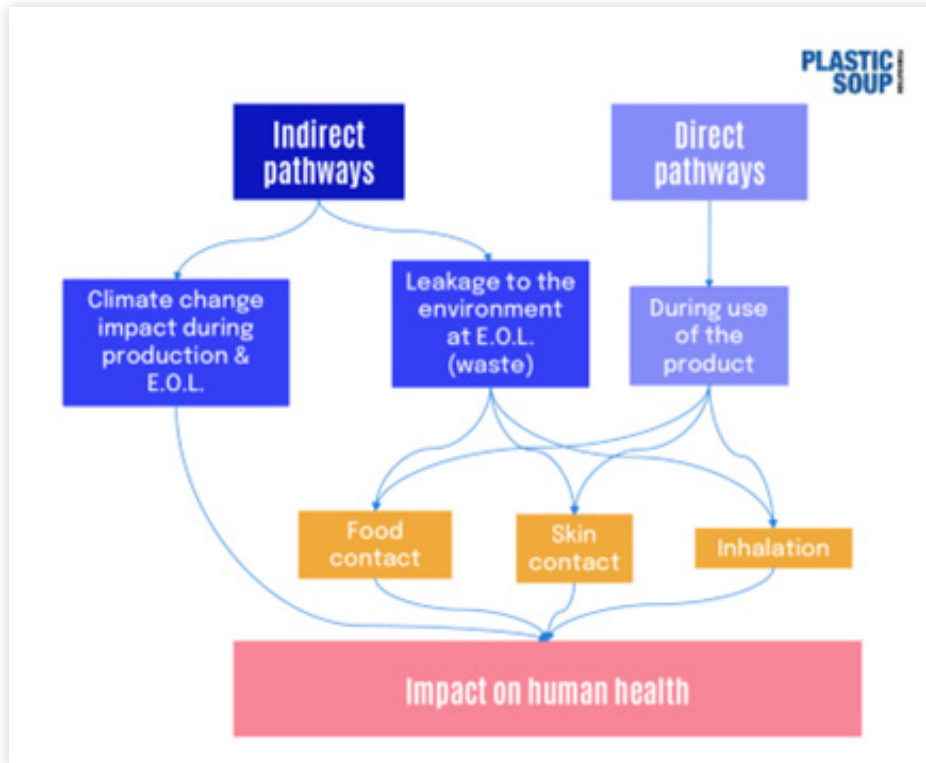


Bron: EarthAction

## Impact op de menselijke gezondheid

Plasticvervuiling kan zowel direct als indirect invloed hebben op de menselijke gezondheid. Indirecte effecten hangen samen met klimaatimpact door plasticproductie en met milieuschade aan het einde van de levensduur van plastic producten. Directe blootstelling kan plaatsvinden via voedselcontact, huidcontact en inademing van microplastics.





Bron: Plastic Soup Foundation



## Plastic voetafdruk

Het bepalen van een plasticvoetafdruk is een instrument om plasticvervuiling te kwantificeren op het niveau van bedrijven en beleggingsportefeuilles. Het biedt inzicht in de mate waarin ondernemingen bijdragen aan plasticafval binnen hun waardeketens en ondersteunt een meer datagedreven dialoog over risico's en verbetermaatregelen.

Om te bepalen welke bijdrage een bedrijf levert aan plasticvervuiling, wordt gekeken naar het totale plasticverbruik per land en het aandeel daarvan dat naar verwachting slecht wordt beheerd.

Het doel van de methodologie is om een consistente en reproduceerbare aanpak te bieden voor het schatten van plasticvervuiling die door een financiële instelling via haar beleggingen wordt gefinancierd. Het resultaat is de door de portefeuille gefinancierde plasticvervuiling, uitgedrukt in tonnen slecht beheerd plastic afval. Deze uitkomst is bedoeld als indicator voor risico en impactanalyse en niet als exacte meting van de bijdrage van een bedrijf aan plastic vervuiling.

De methodologie stelt financiële instellingen in staat bedrijven en sectoren te identificeren die relatief sterk bijdragen aan gefinancierde plasticvervuiling, waarbij onderscheid wordt gemaakt op basis van datakwaliteit, beleid en prestaties op het gebied van plasticbeheer.

## 2. Methodologie

### Gefinancierde plasticvervuiling

Gefinancierde plasticvervuiling wordt gedefinieerd als de hoeveelheid plasticvervuiling die via beleggingen door een financiële instelling wordt gefinancierd. De methodologie is ontwikkeld om impact op portefeuille-niveau inzichtelijk te maken en onderlinge vergelijkbaarheid tussen portefeuilles, bedrijven en sectoren te ondersteunen. De uitkomsten kunnen worden gebruikt als input voor beleggingsbeslissingen, engagement en monitoring.

Het raamwerk bestaat uit drie kerncomponenten:

1. Schatting van slecht beheerd plastic afval op bedrijfsniveau
2. Attributie van deze impact aan de financiële instelling op basis van het financieringsaandeel
3. Correctie op basis van bedrijfsgedrag en prestaties via een Plastic Performance Score

### Slecht beheerd plastic afval

Slecht beheerd plastic afval vormt de kernindicator voor milieu impact. Het betreft de hoeveelheid plastic afval waarvan wordt aangenomen dat deze niet adequaat wordt ingezameld of verwerkt. In de methodologie wordt hiervoor gebruikgemaakt van een Mismanaged Waste Index (MWI), toegepast op plastic afvalvolumes. Waar mogelijk worden landenspecifieke gegevens gebruikt; bij ontbrekende data wordt het wereldwijde gemiddelde gehanteerd.

De datakwaliteit wordt ingedeeld in vier niveaus, afhankelijk van de beschikbaarheid en specificiteit van bedrijfsgegevens. Deze transparantie over aannames en databeperkingen is een expliciet onderdeel van de methodologie.

(Score 1 is de hoogste datakwaliteit; score 4 is de laagste datakwaliteit)

Data kwaliteit	Mogelijkheden inschatten plastic vervuiling		Benodigde data	Methodologie
Score 1	Gerapporteerde plastic vervuiling	1a	- Volumes plastic afval per land	Direct berekenen van verkeerd beheerd afval op landenniveau door MWI data toe te passen
Score 2		1b	- Volumes plastic afval mondiaal	Direct berekenen van verkeerd beheerd afval zonder uitsplitsing per land door MWI data toe te passen
Score 3	Plastic vervuiling op bases van fysieke activiteit	2	- Volumes plastic consumptie	Schatting van gegenereerd plastic afval en sector gemiddelde levensduur producten. Bepaling verkeerd beheerd afval met behulp van MWI data.
Score 4	Plastic op basis van plastic vervuiling	3	- Omzet per bedrijf - Plastic afval intensiteit	Indirect berekenen gegenereerd plastic afval door omzet per regio en levensduur producten. Bepaling verkeerd beheerd afval met behulp van MWI data

### Attributie

De toeschrijving van gefinancierde plasticvervuiling sluit conceptueel aan bij de methodiek voor gefinancierde broeikasgasemissies onder de PCAF standaard voor beursgenoteerde aandelen en bedrijfsobligaties. De attributiefactor bepaalt het aandeel van de plasticvervuiling van een bedrijf dat aan de financiële instelling wordt toegeschreven.

Deze attributiemethode zorgt ervoor dat de gefinancierde plasticvervuiling de evenredige financiering van het bedrijf door de financiële instelling weerspiegelt. Een grotere investeringspositie ten opzichte van de waarde van het bedrijf leidt ertoe dat een groter deel van het slecht beheerde plastic afval van het bedrijf aan de portefeuille wordt toegeschreven.

### Plastic Performance score

De Plastic Performance Score corrigeert het berekende volume slecht beheerd plastic afval voor bedrijven die actief beleid voeren om hun plasticimpact te verminderen. Deze score introduceert een vooruitkijkend element door rekening te houden met doelstellingen voor plasticreductie en prestaties op het gebied van circulariteit, waaronder herbruikbaarheid en recyclebaarheid.

### Gezondheidsrisico-impact score

Naast gefinancierde plasticvervuiling bevat de methodologie ook een Health Risk Impact Score. Deze score geeft een indicatie van potentiële directe gezondheidsrisico's verbonden aan plasticproducten.

De Health Risk Impact Score bestaat uit vijf dimensies:

1. Productie van microplastics in de gebruiksfase van het product,
2. Inademing in de gebruiksfase
3. Direct contact met voedsel
4. Direct huidcontact
5. De aanwezigheid van problematische polymeren en additieven in het product.

De score varieert van 0 (laag risico) tot 6 (hoog risico) en kan in samenhang met gefinancierde plasticvervuiling worden gebruikt om prioriteiten te bepalen binnen risicodialoog en engagement.

## 3. Volgende stappen

De methodologie voor gefinancierde plasticvoetafdruk is ontwikkeld als hulpmiddel voor beleggers om inzicht te krijgen in plasticgerelateerde risico's en impact binnen hun portefeuilles. De uitkomsten ondersteunen een gestructureerde dialoog met bedrijven en kunnen bijdragen bij aan verdere integratie van ESG informatie in het beleggingsproces.

Databeschikbaarheid en transparantie blijven belangrijke aandachtspunten. Ook de wetenschappelijke kennis over gezondheidsimpact van plastic ontwikkelt zich snel. De methodologie wordt daarom periodiek herzien en aangescherpt wanneer nieuwe inzichten beschikbaar komen.

De gedetailleerde methode zal worden gepubliceerd als een module binnen het Plastic Footprint Network (PFN), nadat het PFN review proces is doorlopen. De modules zijn online beschikbaar: <https://www.plasticfootprint.earth/assessment-methodology/>

### Over a.s.r. vermogensbeheer

a.s.r. vermogensbeheer is een Nederlandse vermogensbeheerder die institutionele beleggers ondersteunt bij het realiseren van financieel rendement met aandacht voor maatschappelijke impact. De organisatie beheert beleggingen voor onder meer pensioenfondsen, verzekeraars, overheden, zorg- en onderwijsinstellingen en goede doelen. Vanuit een langetermijnvisie combineert a.s.r. vermogensbeheer financieel rendement met verantwoord beleggen, waarbij rekening wordt gehouden met mens, milieu en maatschappij. De wortels van de organisatie liggen in het beheren van het vermogen van verzekeraar a.s.r., een traditie die teruggaat tot 1720.

### Over Earth Action (EA)

Earth Action (EA) is een missiegedreven onderzoeksadviesbureau dat zich inzet voor op bewijs gebaseerde actie tegen plasticvervuiling en klimaatverandering. EA ontwikkelt methodologieën, dataplatformen en direct toepasbare kennis voor beleidsmakers, bedrijven en het maatschappelijk middenveld. EA is de ontwikkelaar van de Plasteax-database en de Packaging Data Hub en is lid van het Environmental Footprint Centre. Wetenschappelijk onderzoek wordt uitgevoerd onder de naam EA For Impact, de Zwitserse non-profitorganisatie van EA, die ook het Plastic Footprint Network coördineert.

### Over Plastic Soup Foundation

Plastic Soup Foundation is een onafhankelijke Nederlandse non-profitorganisatie die zich inzet voor het terugdringen van plasticvervuiling bij de bron. Met wetenschappelijk onderzoek, publiekscampagnes, beleidsbeïnvloeding en samenwerkingen werkt de organisatie aan een toekomst zonder plasticvervuiling in ons milieu, voedsel, water en lichaam. Sinds de oprichting in 2011 zet Plastic Soup Foundation zich wereldwijd in voor structurele oplossingen die de gezondheid van mens en planeet beschermen.

---

**A.S.I.**

Archimedeslaan 10

3584 BA Utrecht

[www.asr.nl](http://www.asr.nl)

ASR Vermogensbeheer N.V., KVK 30227237 Utrecht

50845\_0626